



# Le Vendée-ouest

## Bulletin de l'Association culturelle de l'Eglise Protestante Unie de la Vendée-ouest

### ETE 2021

<i>Rapport moral et financier de l'AG.....</i>	<i>2</i>	<i>Agenda pour les mois d'été.....</i>	<i>6-7</i>
<i>Propositions du pasteur.....</i>	<i>3</i>	<i>Situation financière.....</i>	<i>8</i>
<i>Un nouveau conseil pour l'Entraide.....</i>	<i>3</i>	<i>Préparation de l'exposition sur les crèches prévue pour la fin d'année.....</i>	<i>8-9</i>
<i>Qui est membre...qui est sympathisant de la Communauté protestante de Vendée- ouest ? .....</i>	<i>4</i>	<i>Un texte de Bécassine, "un arc en ciel".....</i>	<i>9-10</i>
<i>Confirmation de Sarah et d'Hanitra.....</i>	<i>5</i>	<i>Comment cultiver son jardin .....</i>	<i>11</i>
		<i>Tous les contacts .....</i>	<i>12</i>

« Que votre cœur ne se trouble point. Croyez en Dieu, et croyez en moi. Il y a plusieurs demeures dans la maison de mon Père. Si cela n'était pas, je vous l'aurais dit. Je vais vous préparer une place. Et, lorsque je m'en serai allé, et que je vous aurai préparé une place, je reviendrai, et je vous prendrai avec moi, afin que là où je suis vous y soyez aussi. » (Jean 14, 1-3)



**EGLISE PROTESTANTE  
UNIE DE FRANCE**  
communión luthérienne et réformée

**Journée de rentrée le 12 septembre**  
**culte à Sainte-Hermine à 10h30**  
**agapes communautaires à Salidieu.**

## Compte-rendu de l'Assemblée Générale de la Communauté Protestante Unie de Vendée-Ouest

*Elle s'est déroulée le 21 mars dans l'église de Saint Cyr en Talmondais. Il y avait 32 membres présents et 31 procurations, soit 63 membres représentés sur 88.*

### Rapport moral par Mme Marie-Pierre Patonnier, Présidente du CP.

Depuis un an, un nouveau conseil presbytéral composé de 8 membres plus le pasteur, avec à sa tête, Marie- Pierre Patonnier, s'est mis en place dans une ambiance d'écoute et de convivialité.

Avec l'arrivée de la pandémie, toutes nos activités sont chamboulées. Notre défi consiste à savoir comment échanger, méditer, prier, partager en communauté en restant enfermés chez nous. Nous avons pu compter sur notre pasteur pour son dévouement sans faille en envoyant un message électronique chaque jour, plus des appels téléphoniques.

Nous découvrons des réunions, des formations et des cultes en « distanciel ». En mai 2020, au moment du déconfinement, nous organisons des cultes en « présentiel » avec toutes les contraintes exigées par l'Etat (masques, distanciation, etc.).

Notre Marché de Noël doit s'adapter et devient une vente privée de confitures et de vin. C'est un succès.

Une seule bénédiction de mariage a lieu cette année et le confinement nous empêche de proposer des activités « Jeunesse ».

Notre communauté a été endeuillée plusieurs fois – Simone Moreau, Hélène Texier, Claudette You, Désiré Rajonshon, Erika Declercq ainsi que des membres des familles de Yves Jan, Armand Mombo, Patricia Cordier et Fabrice Godin.

A propos des travaux, au temple de la Roche sur Yon, un compteur Linky est posé et la capacité électrique est doublée. D'autre part, le Conseil a entamé une réflexion sur le problème du chauffage du temple dans une vision globale. Il faut du temps avant de prendre une décision.

Concernant le presbytère de la Roche sur Yon, divers travaux sont effectués. Au niveau du temple des Sables d'Olonne une partie de la toiture est réparée et des raccords de plâtre vont être effectués en avril 2021 au plafond du temple.

A propos de notre label Eglise Verte, nous avons atteint le niveau médian de Cep de Vigne. Au niveau des actions, notons : la mise en place de la roue des conseils mensuels, le culte des Moissons, un dépliant d'explication à destination de tout public en cours d'élaboration.

En ce qui concerne le Consistoire de Vendée de l'E.P.U.d.F.,

Anne Pépin est déléguée et Jean-Christophe Lichau suppléant. Un nouveau bureau est mis en place – Notre pasteur Jacques Hostetter en est le Président.

Sur le plan Communication, un grand merci à tous ceux qui s'occupent de la rédaction de notre bulletin trimestriel, à Liz Muller qui fait vivre le site EPUVO et à Jacques Hostetter pour ses interventions sur RCF.

Bien que l'offre culturelle soit en berne, nous pouvons nous féliciter du succès de l'exposition photos d'Alain Dugast « Auprès de mon arbre » en septembre/octobre 2020 et de l'exposition poèmes et photos de Francis Lempérière en octobre 2020.

Dans un autre registre, tous les samedis depuis le 7 novembre 2020, nous prêtons la salle annexe du temple de la Roche sur Yon à l'association « Assam Dignité », qui distribue des invendus alimentaires. Notre communauté s'est investie dans cette mission grâce à Bernard Bulteau, pionnier dans la mise en œuvre, qui est soutenu par d'autres membres de l'Eglise.

Merci à tous pour votre fidélité et votre engagement – la diversité fait notre force et notre richesse.

### Rapport financier par Mme Noro Randriamanga, trésorière.

Le régisseur des comptes, Hervé Boigeol, observe une bonne application des directives et constate que les comptes sont très bien tenus. Un appel est lancé auprès des membres pour aider notre Trésorière dans cette lourde tâche. Malgré la perte de quelques donateurs en 2020, nous avons un bénéfice cette année qui sera affecté aux travaux d'amélioration des Temples (approuvé à l'unanimité).



Nos activités lucratives étaient en baisse à cause de la situation sanitaire ainsi que les offrandes régulières anonymes car il y a eu moins de cultes et moins de personnes aux cultes. Nous avons reçu une subvention de la Région de 5.000€ dont une partie a été utilisée pour des travaux de plomberie et de taille des arbres au presbytère de la

Roche sur Yon et la somme restante sera allouée pour les réparations du plafond au Temple des Sables d'Olonne et d'autres frais d'entretien des temples et du presbytère.

Approbation des comptes 2020 – à l'unanimité.

Budget prévisionnel : notre cible sera de 27.000€ cette année. Il y a des dépenses incontournables comme la cible et les contributions au Consistoire de Vendée et à l'ASEM E.P.U.D.F. Nous avons une subvention de 5.000€ de la Région et nous pourrions peut-être en demander d'autres. Les dépenses seront importantes pour le presbytère de la

Roche sur Yon et les deux Temples en 2021.

Approbation du budget prévisionnel 2021 –à l’unanimité.

Questions et remarques :

- Claude Ydier va aider notre Trésorière, Noro Randriamanga.
- Jacques Hostetter, notre Pasteur, parle d’un Projet Jeunes. Un camp de fin d’année sera financé par la Région mais le déplacement sera en partie à la charge des participants. Une aide autour de 700€ est demandée. La reprise de la KT engendrera également des frais.

### Propositions du Pasteur Jacques Hostetter pour 2021.

Avant de nous parler de ses projets pour 2021, le Pasteur a remercié, au nom de toute la Communauté, les anciens membres du Conseil Presbytéral : Christian Moreau, Peter Braun, Nicolas Passchier, Marie-Claude Chauffeteau et Maryse Viaud, pour leur travail et dévouement au sein de notre Eglise et leur a offert un livre. Dès que possible, un Pot de l’Amitié sera organisé. Mme Rabillé, de la communauté catholique de St Cyr en Talmondais, qui nous a accueillis, a également reçu un cadeau.

2020 a été une année difficile pour tout le monde – nous étions privés de contacts, il y avait moins de monde au culte par crainte du Covid ou par lassitude et le Pasteur nous exhorte à resserrer les liens et nous encourage à prendre davantage de place dans notre communauté.

Il faut penser à l’Après-Covid dès maintenant.

- Il y a de plus en plus de cultes participatifs et il faut continuer dans ce sens. La célébration des Moissons aura lieu à l’automne. La période estivale sera riche avec des cultes à La Roche sur Yon, Les Sables d’Olonne, Noirmoutier et l’Ile d’Yeu, animés par des pasteurs en vacances et des prédicateurs laïcs et des

conférences auront lieu le soir aux Sables d’Olonne.

- Le Cercle Judéo-Chrétien est très actif ainsi que la Cimade, l’Acat, l’Eglise Verte, l’Entraide et les groupes œcuméniques.
- La vente à emporter de confitures/boissons autour de Noël était une réussite et en décembre 2021 une exposition sur les Crêches aura lieu au Temple de la Roche sur Yon (début de préparations en mai 2021)
- Les après-cultes vont redémarrer pour que les membres se retrouvent pour un moment de convivialité.
- La Chorale, dirigée par Armand Mombo, va reprendre avec un recueil plus moderne.
- Les futurs projets sont nombreux – un café théologique, un rallye touristique, des conférences, un week-end communautaire près d’Angers, un voyage en Israël, un KT pour adultes.
- La Jeunesse : les séances KT ont repris et 2 à 3 personnes seront confirmées au Culte de la Pentecôte en mai.
- Le Pasteur continuera l’envoi d’un message journalier, qui est très apprécié.
- Le prochain synode a pour thème « La Mission de l’Eglise » - il faut recueillir des avis après la lecture des documents préparatoires.
- Les Bâtiments – il y aura bientôt des oriflammes dans les deux temples. Le grenier à La Roche sur Yon doit être trié et les archives stockées dans des armoires dans la salle paroissiale. Le sas d’entrée du temple à La Roche sur Yon va être réparé et il faut penser à l’entretien des temples avant 2023. Jean-Christophe Lichau s’occupe de la mise aux normes sécurité.
- Le pasteur termine en remerciant tout le monde pour leur confiance et leur soutien. Il constate que le nouveau Conseil Presbytéral est dynamique, remplit sa fonction et travaille dans la transparence.

## Entraide

Lors de l’Assemblée Générale qui a suivi celle de l’association culturelle, le rapport d’activités et les comptes ont été approuvés ainsi que le budget prévisionnel d’un montant de 2700 € en légère hausse par rapport à celui de 2020.

Il a été procédé au renouvellement du Conseil d’Administration. Plusieurs membres de l’ancien conseil n’ont pas souhaité se représenter : l’ancienne présidente Odile Cross et l’ancienne trésorière Françoise Barbier. Qu’elles soient, ici, vivement remerciées pour les nombreuses années de service près de l’Entraide.

Le nouveau Conseil d’administration est composé de : Françoise Silverberg, Anne Pepin, Francette Passchier, Brigitte Gouere, Fabrice Gobin, Isabelle Duc, Patricia Cordier, Bernard Bulteau, et du pasteur Jacques Hostetter, membre de droit.

Le conseil se réunit désormais le 3<sup>ème</sup> dimanche de

chaque mois à 9h15 avant le culte. Lors de la première réunion du 18 avril, le Bureau a été constitué :

- Présidente, Françoise Silverberg,
- Vice-présidente, Brigitte Gouere,
- Secrétaire, Anne Pepin,
- Trésorier, Bernard Bulteau

Il y a actuellement 36 adhérents.

Pour l’instant, l’activité est réduite aux actions déjà initiées par la précédente équipe ; il nous a fallu un peu de temps pour régler des problèmes administratifs et les conditions sanitaires n’étaient pas encore optimales. Lors du prochain Conseil, nous établirons un calendrier précis des activités que nous pourrions entreprendre, en espérant que les conditions du moment le permettront.

Pendant les cultes d’été, nous continuerons, comme les années précédentes, des collectes pour l’entraide.

## Qui est membre... qui est sympathisant de la Communauté Protestante de Vendée-Ouest ?

Pour être « dans les clous », à chaque Assemblée d'Eglise, nous envoyons des convocations, en heures et temps, à tous nos membres... A tous nos membres ? En suis-je si sûr que cela ? Nous avons remarqué, avec Marie-Pierre, que certains exerçaient des responsabilités dans notre église depuis une année sans avoir été « officiellement » présentés comme membres ou que d'autres fréquentent régulièrement nos assemblées, depuis des décennies, sans apparaître dans notre listing ? Il est vrai que les longues périodes de confinement n'ont pas arrangé les choses...

Quel mauvais pasteur ! Non ! Quel pasteur heureux... dans une communauté où le service passe avant l'agrégat à des listes qui parfois sont vides de contenu. Mais en regard, il est clair qu'il ne faut pas tomber non plus dans le « n'importe quoi ».

Certains sont « membres électeurs de l'Association culturelle de l'Eglise Protestante Unie de Vendée-Ouest de l'E.P.U.d.F. ». Que faut-il faire pour cela ? Rien de plus simple : Il faut avoir demandé à l'être et il suffit de reconnaître que « Jésus Christ est le Seigneur », sans même devoir expliciter ce que cela représente précisément. N'y a-t-il pas plusieurs demeures dans la « Maison du Père » ? Il n'est pas même demandé pour cela d'être « protestant », ni même, d'ailleurs, en ce qui me concerne en tous cas, d'être baptisé.

Cela semble avoir été tellement bien intégré, que certains s'étonnent de ne pas être automatiquement inscrits comme membre alors qu'ils sont régulièrement présents aux activités ou qu'ils « cotisent » régulièrement chez nous. Selon moi, c'est parce que nous respectons la liberté de chacun de pouvoir venir à l'église ou donner à l'Eglise sans pour autant vouloir en être déclaré « membre ».

Reste que, administrativement et légalement parlant, cette question de « membres électeurs » est bien une question juridique qui nous vient de la loi de 1905 imposant aux paroisses de s'organiser en Association culturelles. Avec un zeste d'ironie, j'aurais tendance à dire qu'il est heureux que le message christique ne soit pas limité par la loi humaine et que l'on pourrait donc en déduire, si la laïcité était logique sur ce point, que ce n'est pas à l'Etat de dire qui est membre ou non de l'Eglise.

Comme j'ai pu le signaler aux catéchumènes, depuis la Réforme, il est une notion chère aux protestants, c'est celle « d'Eglise invisible du Christ ». Ceci pour dire que personne ici-bas ne peut prétendre déterminer les limites de l'Eglise. Le théologien Karl Barth écrit : « L'Eglise est un cercle dont le centre est en Jésus-Christ et dont la circonférence n'est nulle part. Nous savons où est le cœur, dans la proclamation de la Parole, mais nous ne pouvons en connaître la limite. Il ne nous appartient pas de dire

qui est dans l'Eglise et qui ne l'est pas », pas plus qu'il ne nous appartient de dire qui est ou non membre du peuple de Dieu, ou qui est ou non sauvé ?

Autrement dit : Dieu seul connaît les siens. Fait partie de cette Eglise invisible quiconque met sa confiance dans l'Evangile et dans le Christ-Jésus. Être chrétien ne veut pas dire avoir subi un baptême étant bébé, ni même pratiquer dans une Eglise, c'est une démarche intérieure, personnelle et qui n'est vraiment connue que de Dieu seul ; même si elle peut être attestée, comme dans notre communauté, par une déclaration de foi, lors d'une cérémonie de confirmation. Cela dit, cette Eglise invisible s'incarne dans des Eglises visibles, dans des communautés, des paroisses. Et là encore, les protestants, non par manque de rigueur, mais par volonté et principe, ne veulent pas prétendre délimiter trop automatiquement leur propre Eglise.

Que veut dire, par exemple, être membre – précisément – de l'Association Culturelle de l'Eglise Protestante Unie de Vendée-Ouest ? Personnellement, je n'en sais rien. Celui qui veut prétendre en faire partie le peut, parce que l'Eglise n'appartient pas à ceux qui la dirigent, mais à ceux qui la constituent. Quiconque donc se sent bien au sein de notre communauté et qui chemine avec les autres membres peut se dire membre, sans que quiconque lui demande s'il cotise à la paroisse ou s'il participe à telle ou telle activité.

Jamais non plus nous ne demandons si l'un ou l'autre est « protestant » ou non, mais seulement s'il se sent bien avec nous et qu'il désire s'insérer dans un « corps » dynamique. Voilà la seule question qui ait vraiment du sens. Quiconque se reconnaît dans les principes de la Réforme, dans la vision de l'Eglise, dans une certaine lecture de l'Evangile que nous prêchons et partageons peut se dire « protestant » ou employer le terme plus générique de « Chrétien ou Judéo-chrétien ». Et de tout façon, chacun peut faire un bout de chemin avec nous sans qu'il soit nécessaire de se voir imposer une étiquette.

Ce qui compte, ce n'est pas les dénominations, les institutions, les rites ou les critères humains, c'est le cœur, la conviction, la foi, l'engagement... Alors oui, nous tiendrons des registres puisque nous sommes respectueux des lois qui régissent la République, mais nous aurons toujours à cœur d'accueillir quiconque se sent bien parmi nous, qu'il souhaite devenir membre électeur ou non... Et, au vu de ce que je viens d'écrire, n'hésitez pas, si vous ne l'êtes pas encore et que vous le souhaitez, ou si vous avez disparu des listes par inadvertance, d'en avertir Marie-Pierre ou moi-même, afin que nous puissions vous intégrer ou vous réintégrer au plus vite...

Jacques Hostetter, pasteur.

## Confirmation de Sarah et d'Hanitra

Lors du cultre de la Pentecôte, nous avons eu la joie d'accueillir la Confirmation de Sarah et d'Hanitra dans un temple aussi plein que le permettaient les restrictions sanitaires. A la demande de plusieurs paroissiens, nous reproduisons, avec leur autorisation, le texte que chacune a lu devant l'assemblée.

Avec Jésus tant qu'il y a la vie, il y a toujours l'espoir.

**Le Saint Esprit nous apporte la protection Divine, la joie au cœur.**

**Soyez tous bénis et bon dimanche !**



Bonjour à tous, déjà bonne fête de la Pentecôte, j'espère que vous allez tous très bien par la grâce de Dieu.

Je m'appelle **Sarah** j'ai été baptisée quand j'étais enfant, aujourd'hui je souhaiterais faire ma confirmation

**J'aimerais bien vous partager 3 versets bibliques qui m'ont vraiment touchée dans**

*Psaumes 32, verset 8]*

*« Je t'instruirai et te montrerai la voie que tu dois suivre, Je te conseillerai, j'aurai le regard sur toi. »*

Je trouve que c'est un message d'amour, ce verset m'a vraiment touchée et m'a encouragée, je ne marcherai pas seule. Il sera toujours à mes côtés, sa miséricorde dure toujours, quelle grâce extraordinaire ! Il m'a montré le chemin à suivre même quand j'étais perdue. Il aura toujours le regard sur moi, le Seigneur me soutient.

**Voici un autre verset que j'affectionne**

*« N'aie pas peur, car je t'ai rachetée, je t'ai appelée par ton nom : tu m'appartiens ! » Esaïe 43, verset 1*

C'est aussi un message d'amour. Dieu m'a rachetée.

Voici, mon âme a de la valeur aux yeux du Seigneur ! Demeurant en Jésus-Christ, nous pouvons vivre heureux sans peur et sans rien craindre.

J'ai découvert Son amour, j'ai découvert Son pardon. Il m'a fait sourire, Il m'a choisie comme serviteur, il m'a donné confiance en moi, énormément confiance en Lui également. Il a su être là pour essuyer mes larmes. Il me procure du bonheur.

Parfois je me sentais seule mais quand je priais et quand je savais que Dieu était avec moi, je me sentais en paix et je sais qu'aujourd'hui je ne traverse plus ma vie seule : Il conduit mes pas.

**Enfin, je vous partage un dernier verset**

*Marc 10, verset 27]*

*Jésus les regarda et dit : « Aux hommes cela est impossible, mais non à Dieu, car tout est possible avec Dieu ».*

Je dois avoir foi en Dieu car ce verset explique que la connaissance et la puissance de l'être humain sont limitées. Se tourner vers Dieu c'est recevoir la paix intérieure, la joie et éprouver de l'amour pour son prochain : tout cela est la récompense de Dieu.

Bonjour, je m'appelle **Hanitra** et je vous souhaite tout d'abord une bonne Pentecôte. Ayant été baptisée quand j'étais enfant, je souhaite aujourd'hui faire ma confirmation. En effet, je veux témoigner de l'amour de Dieu et manifester la confiance que j'éprouve envers lui.

Dieu a toujours été présent dans ma vie et aujourd'hui, je lui fais entièrement confiance. Parce qu'il m'a aimée en premier, il m'a libérée de mes contraintes. Il continue sans cesse de me montrer la voie pour que je sois de plus en plus heureuse et épanouie.

Dieu a soigné mes blessures profondes et m'a libérée de la tristesse, et aujourd'hui, je suis dans la joie.

*« Du fond de ma détresse, j'ai fait appel à L'éternel. L'Eternel m'a répondu, il m'a délivré. » Psaumes 118 v5*

Il m'a aussi donné du courage, afin que je puisse me confronter à mes angoisses. Aujourd'hui, je me sens plus épanouie, je me libère de l'emprise de la peur. La peur du futur, la peur des autres, la peur d'agir...

Dieu affirme à Esaïe Chapitre 41, verset 9 à 10 :

*« Je t'ai pris aux extrémités de la terre, je t'ai appelée d'une région lointaine et t'ai dit : « tu es mon serviteur ». Je t'ai choisie et ne te rejette pas. N'aie pas peur, car je suis moi-même avec toi. Ne promène pas de regards inquiets, car je suis ton Dieu. Je te fortifie, je viens à ton secours, je te soutiens par ma main droite, la main de la justice. »*

Par la force et le courage, Dieu nous appelle à témoigner de son amour et partager le bien, malgré le mal qui est en nous et le mal qui est dans le monde. Il est dit à Esaïe ch 60, verset 1 à 3 :

*« Lève-toi brille, car ta lumière arrive et la gloire de l'Eternel se lève sur toi. Certes les ténèbres recouvrent la terre et l'obscurité profonde enveloppe les peuples, mais sur toi l'Eternel se lèvera, sur toi sa gloire apparaîtra. Des nations marcheront à ta lumière, et des rois à la clarté de ton aurore. »*



Ceci est mon passage préféré dans les Saintes Écritures. Avec l'aide de Dieu, nous arriverons à être une source d'amour, afin de reconforter ceux qui souffrent et une lumière, afin de donner de la joie envers tous ceux que l'on aime.

## Agenda de l'été 2021

Communauté Protestante de Vendée-Ouest – E.P.U.d.F

### La Roche sur Yon

Temple – 28 rue Chanzy – 85000  
Les 1<sup>er</sup>, 2<sup>e</sup>, 3<sup>e</sup> (et 5<sup>e</sup>) dimanches et fêtes à 10h30  
Juillet et août : Tous les dimanches à 10h30



### Les Sables d'Olonne

Temple – 14 cours Blossac – 85100  
Les 2<sup>e</sup> et 4<sup>e</sup> dimanches (sauf fêtes) à 10h30  
Juillet et août : 2<sup>e</sup> dim./ Conf. à 20h30 : 3<sup>e</sup> lundi

### Noirmoutier en l'Île

Salle Blanc Moutier – Rue de l'Eglise  
De septembre à juin : 1<sup>er</sup> samedi du mois à 15h.  
Juillet et août : Tous les dimanches à 10h30

### Île d'Yeu

Chapelle Notre-Dame de la Bonne Nouvelle  
« dite de la Meule » – Port de la Meule – Île d'Yeu  
18 et 25 Juillet – 8 et 22 août – à 11h.

Pasteur Jacques Hostetter-Mills – 06 43 00 09 92

## Juin 2021

**Samedi 5 à 14h30.** – Réunion du Conseil Presbytéral au temple de la Roche sur Yon

**Samedi 5 à 15h.** – Noirmoutier – La Guérinière  
Chez M. et Mme MULLER – 02 51 35 78 82  
85680 – 28 rue de la Coquette – **Culte**

**Dimanche 6 à 10h30** – La Roche sur Yon – 85000  
Temple – 28 rue Chanzy – **Culte**

**Dimanche 13 à 10h30** – La Roche sur Yon – 85000  
Temple – 28 rue Chanzy – **Culte**

**Dimanche 13 à 10h30** – Sables d'Olonne – 85100  
Temple – 14 cours Blossac – **Culte**

**Samedi 19** – Réunion des membres du Conseil Presbytéral avec leur conjoint au temple des Sables d'Olonne

**Dimanche 20 à 10h30** – La Roche sur Yon – 85000  
Temple – 28 rue Chanzy – **Culte Itinéraire spirituel et confession de foi de Mme Chantal Guérin**

**Judi 24 à 15h.** – Sables d'Olonne – 85100  
Temple – 14 cours Blossac  
**Réunion du Cercle d'Etude des Ecritures**

**Samedi 26 à 14h30** – **Libre discussion** sur le thème "Quels ministères demain au sein de l'Eglise Protestante Unie de France ?" Introduction par le pasteur - Tous les membres et sympathisants qui désirent s'exprimer sur cette question sont invités

**Dimanche 27 à 10h30** – Sables d'Olonne – 85100  
Temple – 14 cours Blossac – **Culte**

**Dimanche 27 à 10h.** – Noirmoutier en l'Île  
Chez M. Peter Braun - 11 Basse Rue – 85330  
Tél. : 02 51 55 12 28 – **Groupe de maison**

**Juillet et août – Cultes d'été à La Roche sur Yon, aux Sables d'Olonne, à Noirmoutier en l'Île et à l'Île d'Yeu**

## Juillet 2021

**Dimanche 4 à 10h30** – La Roche sur Yon – 85000  
Temple – 28 rue Chanzy – **Culte**

**Dimanche 4 à 10h30** – Noirmoutier en l'Île – 85330  
Salle Blanc Moutier – Rue de l'Eglise – **Culte**

**Judi 8 à 10h30** – **Pastorale à Montcoutant**

**Dimanche 11 à 10h30** – La Roche sur Yon – 85000  
Temple – 28 rue Chanzy – **Culte**

**Dimanche 11 à 10h30** – Sables d'Olonne - 85100  
Temple – 14 cours Blossac – **Culte**

**Dimanche 11 à 10h30** – Noirmoutier en l'Île  
Salle Blanc Moutier – Rue de l'Eglise – **Culte**

**Dimanche 18 à 10h30** – La Roche sur Yon – 85000  
Temple – 28 rue Chanzy – **Culte**

**Dimanche 18 à 10h30** – Noirmoutier en l'Île  
Salle Blanc Moutier – Rue de l'Eglise – **Culte**

**Dimanche 18 à 11h.** – Île d'Yeu – 85350  
Chapelle de la Meule – **Culte**

**Lundi 19 à 20h30** – Les Sables d'Olonne - 85100  
Temple – 14 cours Blossac

**Conférence et présentation audio-visuelle**

**La Réforme et ses peintres**

Lucas Cranach l'Ancien et le Jeune, Rembrandt Harmenszoon van Rijn, Matthias Grünewald...

**Dimanche 25 à 10h30** – La Roche sur Yon – 85000  
Temple – 28 rue Chanzy – **Culte**

**Dimanche 25 à 10h30** – Noirmoutier en l'Île  
Salle Blanc Moutier – Rue de l'Eglise – **Culte**

**Dimanche 25 à 11h.** – Île d'Yeu – 85350  
Chapelle de la Meule – **Culte**

**Août 2021**

**Dimanche 1<sup>er</sup> à 10h30** – La Roche sur Yon – 85000  
Temple – 28 rue Chanzy – **Culte**

**Dimanche 1<sup>er</sup> à 10h30** – Noirmoutier en l'Île  
Salle Blanc Moutier – Rue de l'Eglise – **Culte**

**Mercredi 4 août à 20h.** – Noirmoutier en l'Île  
Salle Blanc Moutier – Rue de l'Eglise  
Débat – « **Terre en péril – Terre en partage** »

**Jeudi 5 à 10h30** – **Pastorale à La Roche sur Yon**  
Agapes

**Dimanche 8 à 10h30** – La Roche sur Yon – 85000  
Temple – 28 rue Chanzy – **Culte**

**Dimanche 8 à 10h30** – Sables d'Olonne - 85100  
Temple – 14 cours Blossac – **Culte**

**Dimanche 8 à 10h30** – Noirmoutier en l'Île – 85330  
Salle Blanc Moutier – Rue de l'Eglise – **Culte**

**Dimanche 8 à 11h.** – Île d'Yeu – 85350  
Chapelle de la Meule – **Culte**

**Dimanche 15 à 10h30** – La Roche sur Yon – 85000  
Temple – 28 rue Chanzy – **Culte**

**Dimanche 15 à 10h30** – Noirmoutier en l'Île  
Salle Blanc Moutier – Rue de l'Eglise – **Culte**

**Lundi 16 à 20h30** – Les Sables d'Olonne - 85100  
Temple – 14 cours Blossac – **Conférence**  
**La « Royal Society », le « Siècle des Lumières »,  
le Protestantisme  
et la naissance de la Franc-maçonnerie...**

**Dimanche 22 à 10h30** – La Roche sur Yon – 85000  
Temple – 28 rue Chanzy – **Culte**

**Dimanche 22 à 10h30** – Noirmoutier en l'Île  
Salle Blanc Moutier – Rue de l'Eglise – **Culte**



**Chapelle de la Meule à l'Île d'Yeu**

**Dimanche 22 à 11h.** – Île d'Yeu – 85350  
Chapelle de la Meule – **Culte**

**Dimanche 29 à 10h30** – La Roche sur Yon – 85000  
Temple – 28 rue Chanzy – **Culte**

**Septembre 2021**

**Reprise des activités de l'année 2021-2022**

**Samedi 4 à 15h.** - Noirmoutier en l'Île – 85330  
Salle Blanc Moutier – Rue de l'Eglise – **Culte**

**Dimanche 5 à 10h30** – La Roche sur Yon – 85000  
Temple – 28 rue Chanzy – **Culte**

**Jeudi 9 à 15h.** – Noirmoutier – La Guérinière  
Chez M. et Mme MULLER – 02 51 35 78 82  
28 rue de la Coquette - 85680 LA GUERINIÈRE  
**Réunion du Cercle d'Etude des Ecritures**



**Temple protestant de Sainte-Hermine**

**Dimanche 12 à 10h30** – Sainte-Hermine – 85210  
Temple – 25 Grande rue du Temple  
**Culte de retrouvailles**

**Dimanche 12 à 12h00** – Salidieu  
Château de Mme Henriette Pilastre  
**Agapes communautaires et après-midi festive**

**Jeudi 16 à 15h.** – Les Sables d'Olonne – 85100  
Temple – 14 cours Blossac  
**Réunion du Cercle d'Etude des Ecritures**

**Dimanche 19 à 10h30** – La Roche sur Yon – 85000  
Temple – 28 rue Chanzy – **Culte**

**Jeudi 23 à 15h.** – La Roche sur Yon – 85000  
Temple – 28 rue Chanzy  
**Réunion du Cercle d'Etude des Ecritures**

**Dimanche 26 à 10h.** – Noirmoutier en l'Île  
Chez M. Peter Braun - 11 Basse Rue – 85330  
Tél. : 02 51 55 12 28 – **Groupe de maison**

**Dimanche 26 à 10h30** – Sables d'Olonne - 85100  
Temple – 14 cours Blossac – **Culte et Cène**

## Situation financière

L'état de nos finances va bien malgré les conséquences des restrictions sanitaires sur nos activités. Merci pour vos dons réguliers.

Les cibles de mars et avril ont été payées.

Je vous rappelle que les offrandes nominatives envoyées par chèque ou virement bancaire ouvrent droit à une

réduction d'impôt de 66%. Pour les dons en ligne, renseignez dans le libellé votre nom et prénom. Merci de me donner votre adresse pour l'envoi du reçu fiscal.

*Lors de l'AG d'avril, Claude Ydier a accepté de seconder la trésorière Noro Randriamanga.*

**Coordonnées bancaires pour vos virements :**

**banque : 15519, guichet 39039, compte : 00020984401**

**clé 84 Devise : EUR**

**IBAN : FR76 1551 9390 3900 0209 8440 184**

**BIC : CMCIFR2A**

**CCM rue Molière, La Roche sur Yon**

Rappel à l'attention des membres de l'Eglise imposables sur le revenu : 66% du montant des offrandes identifiables, dites « nominatives » sont déductibles du montant de l'impôt sur le revenu. 100 € d'offrande « coûtent » 34 €.

Une offrande mensuelle de 30 € donne lieu à une réduction d'impôt de 237,60 €, et représente un « coût » réel annuel de 122,40 €.

Noro Randriamanga, notre trésorière, vous encourage à répartir votre offrande sur l'ensemble de l'année, pourquoi

pas par virement automatique ? Contactez Noro pour la marche à suivre (n'oubliez pas, dans ce cas, d'en revaloriser annuellement le montant relativement à l'inflation). La réalisation de notre budget est basée sur une offrande moyenne de 30 € mensuels par foyer recevant le bulletin.

Par ailleurs, les legs à l'Eglise donnent lieu à des abattements d'impôts, et ne léseront pas vos héritiers directs ou indirects. Pour tous renseignements, contacter la trésorière.

**Aider quelqu'un d'autre...** « Il y a des années, un étudiant a demandé à l'anthropologue Margaret Mead ce qu'elle pensait être le **premier signe de civilisation dans une culture**. L'étudiant s'attendait à ce que Mead parle d'hameçons, de pots en terre cuite ou de meules en pierre. Mais ce ne fut pas le cas. Mead répondit que le premier signe de civilisation dans une culture ancienne était **un fémur cassé puis guéri**. Elle a expliqué que dans le royaume animal si tu te casses la jambe, tu meurs. Tu ne peux

pas fuir le danger, aller à la rivière pour boire, ou chercher de la nourriture. C'est n'être plus que chair pour bêtes prédatrices. Aucun animal ne survit à une jambe cassée assez longtemps pour que l'os guérisse. Un fémur cassé qui est guéri est la preuve que quelqu'un a pris le temps d'être avec celui qui est tombé, a bandé sa blessure, l'a emmené dans un endroit sûr et l'a aidé à se remettre. Mead expliqua qu'**aider quelqu'un d'autre** dans les difficultés est le point où la civilisation commence. »

## Préparation de l'exposition de crèches

**Breve introduction du pasteur Jacques Hostetter**

*Les mois s'écoulent souvent plus rapidement que nous le désirerions. Après les mois d'été, nous arriverons très vite à Noël et à notre exposition de crèches. Je vous rappelle que, dans le but de sensibiliser les habitants de La Roche sur Yon à ce qu'est réellement Noël dans notre civilisation d'origine judéo-chrétienne et néo-platonicienne, nous avons décidé d'utiliser ce moyen didactique et agréable de la présentation de crèches, provençales et autres, pour pouvoir parler de la naissance de Jésus et de ce que cela implique, pour nous chrétiens, au 21<sup>e</sup> siècle.*

*C'est pour cette raison que, dès ce bulletin d'été, nous avons choisi de publier une intéressante contribution de Maurice Bouchon qui nous entraîne à nous poser des questions importantes sur la place de la crèche dans notre spiritualité réformée, pour autant qu'elle en ait une autre que folklorique...*

*Il va de soi que les crèches véhiculent à la fois une imagerie populaire et symbolique qui nous écarte des récits scripturaires mais qu'il y a aussi, par le biais de cette pratique, une ouverture à une réflexion sur de multiples as-*

*pects de la théologie chrétienne. J'en cite trois : que veux dire pour nous, chrétiens du 21<sup>e</sup> siècle, le thème de l'incarnation ? Comment expliquer les différences textuelles entre les récits de l'enfance chez Matthieu et Luc ? Quelle est la place de Noël en regard du ministère adulte de Jésus de Nazareth en paroles et en actes ?*

*Pour nous, le projet est clair : Passé la démythologisation salutaire, comment porter témoignage à partir de cette fête très largement partagée dans notre pays ? Alors, tous à nos greniers et caves pour retrouver santons et décors pour enrichir cette exposition que nous voulons réussie et contribuer éventuellement, par l'achat de l'un ou l'autre santon ou décor « brut », à la réalisation d'une crèche qui sera vraiment l'expression d'une volonté communautaire.*

*Parallèlement à cette préparation d'exposition, nous voudrions aussi recueillir des jouets pour pouvoir les offrir aux familles plus démunies, ceci même s'il faut parfois les remettre en état. Nous en reparlerons en septembre, tout comme du reste du programme de notre futur « Marché de Noël 2021 » : spectacle audio-visuel sur la pastorale des santons de Provence, artisanat spécifique, produits naturels et « fait maison », etc.*



### Récit de Maurice Bouchon.

J'ai passé mon enfance dans une petite ville du sud de la France, au bord du Rhône, dans une paroisse à cheval sur la Provence et le Languedoc (*deux départements différents, deux régions différentes, deux histoires différentes... côté empire et côté royaume*). Autour de son pasteur, forte personnalité morale, intellectuelle et humaine, une paroisse vivante et solidaire dont la composition sociologique était plutôt populaire, des protestants descendant des Cévennes, enracinés dans leurs convictions et le souvenir des persécutions. Sur son territoire se trouvait la communauté de Pomeyrol, où nous nous rassemblions souvent. Le sentiment d'une forte identité protestante liait ses membres, discrète cependant, les paroissiens impliqués dans la vie sociale, associative, syndicale, voire politique, ne revendiquaient jamais publiquement leur appartenance religieuse. Je me souviens que les crèches suscitaient des polémiques en milieu protestant dans le midi à cette époque. Certaines familles s'y opposaient radicalement (*des petits saints, des idoles, « des images taillées », un truc de papistes et de païens !*) alors que d'autres se pliaient aux coutumes locales, en relativisant, sans trop y voir de sens sacré, le sentiment régionaliste profondément ancré l'emportant sur l'appartenance religieuse et la spiritualité.

Bien sûr pour le culte de Noël des enfants participaient à une « crèche vivante », réduite à Marie, Joseph, les rois mages, les bergers, un poupon sur la paille pour représenter Jésus. Le récitant parlait de l'âne et du bœuf. Mais il n'y avait aucun santon dans le temple ! Simplement un grand sapin décoré de vraies bougies !

Dans les familles protestantes qui « faisaient » la crèche à la maison (elles étaient majoritaires), il s'agissait d'une crèche « provençale », avec de nombreux santons, parfois une centaine, mais cela revêtait plus un sens folklorique que véritablement spirituel. C'était les personnages traditionnels, les anges, le ravi et la ravie qui levaient les bras, l'arlésienne, les vieilles sur un banc, le vieux qui porte un fagot, le porteur de pain, le bandit dans son maquis de thym, le gardian dans sa forêt de lentilles germées, l'aveugle et son fils, tous les métiers de l'artisanat, du commerce, du marché, la vendeuse de légumes, la marchande de volailles,

le rémouleur, le pêcheur, la gitane et sa chèvre, le gitan, le meunier, le médecin, le notaire, les joueurs de fifres et les « tambourinaires », etc. Ce petit peuple comptait aussi des personnages issus des contes d'Alphonse Daudet et de la littérature locale, on trouvait Tartarin de Tarascon, fusil à terre, posant le pied sur le lion qu'il venait de tuer dans les Alpilles, le sous-préfet au champs, Monsieur le Maire avec sa lanterne, Vincent et Mireille sur leur cheval, toute cette vie de village en Provence dans lequel le Christ venait de naître... Il était né là, il était né pour tous ! Souvent, selon les événements de l'année, on ajoutait un nouveau personnage, créé par un santonnier, qu'on s'empressait d'acheter. On me dit que cette année on trouvait... Didier Raoult ! Mais il n'était pas question, quand-même, de mettre le curé, qui avait sa place dans les crèches des familles catholiques, ni le moine, ni les religieuses en cornette ! Je sais qu'aujourd'hui un santonnier a créé le santon figurant le pasteur, et je connais une jeune famille qui fabrique des maquettes de temples connus pour remplacer l'église...

L'installation de la crèche, moment attendu et important, était une affaire sérieuse, mais les enfants y prenaient leur part. Souvent c'étaient eux qui sortaient les santons de la boîte et participaient à leur disposition, ils étaient associés aux décisions pour le choix de la place de tel ou tel personnage, de tel ou tel élément de décor, la cabane du gardian, la grotte en papier ou l'étable, la mare, le petit pont, le moulin. Elle était associée à la fête de Noël... comme les treize desserts, les fondants, les oreillettes, les lotos dans les cafés, les dindes et les gibiers pendus aux devantures des charcutiers et des bouchers, le temps froid dehors, le grand vent (le Mistral !), parfois la neige... On aimait chanter les chants de Noël en provençal... On avançait chaque jour les rois mages vers le lieu de la nativité, en attendant le gâteau des rois qui n'était pas la galette feuilletée à la frangipane des parisiens, mais une couronne de brioche garnie de fruits confits.

La crèche c'était d'abord, un peu comme la farandole, la pétanque, et les jeux taurins... l'expression du pays que nous aimions et dont nous étions les enfants.

M.B.

## Arc en ciel

La pluie frappe les carreaux. Le ciel est d'un noir anthracite, comme mon humeur peut-être. Mais cela ne dure pas, déjà les nuages se dispersent et laissent apparaître un petit coin de ciel bleu. Désormais, devant moi se révèle un magnifique arc-en-ciel mettant de la lumière à mon moral.

« Le printemps arrive, voici donc venu le temps des arcs-en-ciel », me dis-je.

En m'émerveillant devant ce phénomène météorologique si naturel, je me

mets à penser à Noé. Quel enthousiasme a-t-il ressenti en voyant cette manifestation pour la première fois ? Après avoir parcouru les mers grises sous un ciel menaçant, attendant impatientement un renouveau de la terre, cet arc-en-ciel prodigieux et initial ne pouvait-être qu'une promesse pour l'avenir de l'humanité.

Cet arc-en-ciel, bien ancré dans notre sol et s'élançant vers le ciel, est, peut-être, le symbole de notre foi, tout du moins celle



de votre Bécassine. Je m'explique. Ma foi est bien enracinée en moi, dans mon cœur, dans mon âme, dans ma chair et ma prière, même silencieuse, s'envole vers la voûte céleste, à la rencontre de celui que je nomme « Père ».

Mais cet arc-en-ciel est plus que cela car il plante ses fondements en deux endroits à la fois. J'aime à penser qu'au moment de ma prière personnelle d'autres personnes, à l'autre bout du monde, font de même. Comme la terre est ronde et qu'elle tourne autour du soleil, ces dévotions ne cessent jamais. N'entendez-vous pas toute cette clameur fervente et incessante qui s'élève vers le ciel, de jour comme de nuit, sur toute la surface de notre sol ? Ainsi, unie à l'universel, ma prière se mêle à celles de tous les humains, quelle que soit leur langue. Et, bien que nous nous retrouvions régulièrement ensemble, le fait que je sois rejointe pendant ma prière, me remplit de bonheur.

Ma piété grimpe, donc, le long de cet arc-en-ciel. Mais s'accroche-t-elle plus au violet, au vert, au blanc, au bleu, au safran ou même au rouge ? Tous les hommes croyants prient avec toute l'ardeur de leur foi et je me retrouve aux côtés de juifs, catholiques, musulmans, annamites ou agnostiques, peut-être. Qu'ils s'adressent à Dieu, comme moi, ou qu'ils le nomment Yahvé, Élohim, Allah, Être Suprême ou tout autre, ils sont bien poussés par la même espérance.

Paul dans une lettre adressée aux Galates Ch. 3, v.28 écrit (ces paroles que nous connaissons tous) : « Il n'y a plus ni juif ni grec, il n'y a plus ni esclave ni libre, il n'y a plus ni homme ni femme ; car tous vous êtes en Jésus Christ. » Mais dans le Coran nous retrouvons une idée similaire dans la sourate 49, v.13 : « O hommes, nous vous avons procréés d'un homme et d'une femme ; nous vous avons partagés en familles et en tribus, afin que vous vous connaissiez entre vous. » Je ne sais si ma prière et ma foi sont conformes au désir de Dieu, mais elles me vont et ce sont les seules que je connaisse. C'est le seul chemin qui me permet de m'approcher de mon Père. Si, au commencement, ce sentier est difficile à trouver, pentu, ardu, très vite il débouche sur cette avenue multicolore où je suis rejointe.

Je revois une estampe accrochée dans une pièce au Vietnam. Cela représentait, très stylisé, en ombre chinoise, une montagne avec, d'un côté un homme jeune, fier et de l'autre côté un homme tout bossu, voûté par les ans, ils montaient, tous deux, vers le sommet. Cela me fait penser à une réponse qu'avait faite, un jour, Théodore Monod (1902-2000, protestant très croyant, descendant d'une lignée de pasteurs, zoologiste et passionné de géologie. Il arpentera toute sa vie les déserts africains.) à un chamelier lors d'une de ses expéditions. Celui-ci lui a demandé pourquoi il ne se faisait pas musulman puisqu'il priait avec autant d'ardeur et de fréquence que lui. Il lui avait répondu : « Tu vois cette dune dans le désert, tu grimpes d'un côté et moi de l'autre, nous nous retrouverons au sommet, auprès de Dieu. »



©revue-boutsdumonde.com - dernier voyage de Th. Monod

Quant à Simone Weil (1909-1943, d'origine juive, ayant étudié de nombreuses religions, elle était très intéressée par la religion chrétienne sans se faire baptiser pour autant.), elle disait : « *Les diverses traditions religieuses sont des reflets de la même vérité et peut-être également précieuses. Mais on ne se rend pas compte parce que chacun vit une seule de ces traditions et aperçoit les autres du dehors.* » Ainsi donc, que l'on soit appelé à prier avec des chofars, par le son des cloches, l'appel du muezzin ou que l'on chante les psaumes, pour moi, seul le cœur et la foi ont leur importance. Tout le reste n'est, peut-être, qu'une affaire politique, humaine et bien terrestre.

Dans notre vie, il y a toujours des moments où les nuages s'amoncellent, où tout semble devenir noir, peut-être comme en ces temps de pandémie. Quelle que soit notre ferveur, songeons à ce petit bout de ciel bleu qui arrive bientôt et surtout à ce magnifique arc-en-ciel qui nous rappelle que Dieu s'approche de nous en premier. Comme le dit le psaume 37 au verset 24 : « *S'il (l'homme) tombe, il n'est pas terrassé, car l'Éternel lui prend la main.* » Tous les croyants peuvent appeler cela espérance. Et si, par impatience, nous trouvons la réponse de l'Éternel trop lente, rappelons-nous que, comme le dit Pierre dans la 2<sup>ème</sup> épître Ch.3, v.8 : « *Mais il est une chose, biens aimés, que vous ne devez ignorer, c'est que, devant le seigneur, un jour est comme mille ans, et mille ans sont comme un jour.* »

Mais l'arc-en-ciel, pour moi, représente encore une tente protectrice, ouverte de tous côtés, sous laquelle il fait bon se reposer et attendre les messagers de Dieu comme le douar d'Abram ouvert aux quatre vents, sous le chêne de Mamré Genèse : ch. 18, v. 1 à 14. Quand se lèvera, donc, ce havre de paix, cet arc-en-ciel, au-dessus de Jérusalem, berceau des croyants du Livre ; au-dessus de tous ces pays en guerre, dite religieuse, en réalité bien humaine ?

Je pourrai encore vous dire beaucoup de choses sur ce que m'inspire l'arc-en-ciel, mais pour résumer ma pensée, je dirai simplement, que l'arc-en-ciel est comme une échelle sur laquelle la piété de tous les croyants s'envole mais c'est aussi une tente protectrice pour les êtres fatigués que nous sommes, où celui qui est plus grand que nous, nous attend. Ainsi, peut-être désormais, ne verrez-vous plus l'arc-en-ciel comme un phénomène météorologique banal.

Bécassine, mai 2021

## "Cultivons notre jardin !", oui mais autrement

Passionné de jardinage, j'ai toujours cultivé mon potager comme me l'ont appris les anciens : bêchage et ensuite avec l'utilisation d'une motobineuse.

C'est en 2013 – 2014 que mon épouse et moi nous nous informons sur de nouvelles façons de cultiver son jardin sans travailler le sol. J'opte pour la méthode de Dominique Soltner, ingénieur agronome. Cela consiste à couvrir la terre de toutes sortes de végétaux, ce qui va remplir cinq fonctions :

- Protecteur de la terre contre les pluies.
- Outil remplaçant le travail du sol.
- Conservateur de l'eau en été.
- Désherbant.
- Fertilisant.

### Un travail en deux étapes :

A la fin de l'automne, mettre une couche de feuilles mortes et une seconde couche de paille.



Au printemps, dégager le paillage pour planter et semer. Lorsque les semis sont éclaircis, remettre un paillage plus léger qui restera tout l'été.

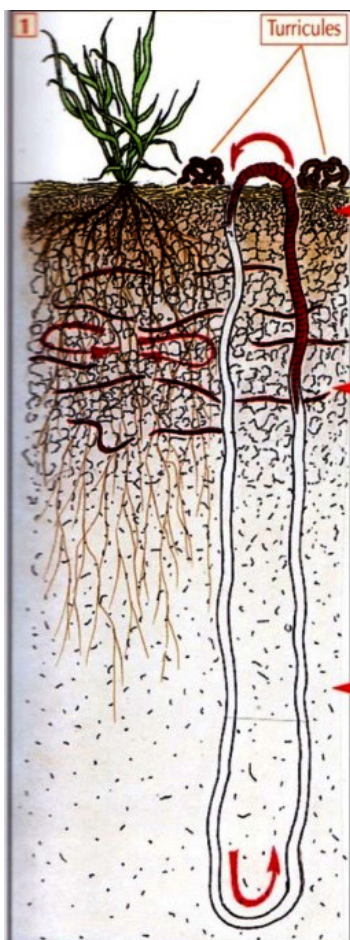
Après sept années de jardinage avec cette méthode, nous sommes satisfaits de récolter des légumes sains tout en protégeant la biodiversité, en n'utilisant ni engrais ni pesticides. Nous récupérons et broyons les végétaux pour fabriquer notre compost.



Cette démarche peut paraître modeste mais elle nous pousse à une plus large réflexion sur les effets destructeurs qui mettent notre terre en danger et sur ce que nous allons léguer aux générations futures. Ne restons pas indifférents à ces enjeux majeurs et agissons localement et globalement pour la sauvegarde des biens de la création.

Jean Pierre GUILMENT

Voir la répartition des animaux dans le sol sur le schéma ci-dessous, reconstitué à partir d'un livre de Dominique Soltner ©



### La leçon de cette expérience : la faune du sol travaille pour nous

Comme les habitants d'un immeuble, les centaines d'espèces animales d'un sol occupent plusieurs étages, si la terre n'est pas retournée (bois, prairie, jardin sous mulch...) :

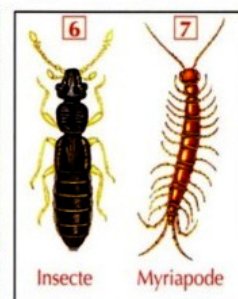
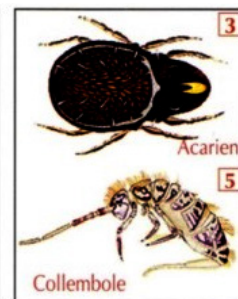
**En surface, la faune ÉPICÉE** (du grec *épi*, sur et *gé*, la terre) découpe les résidus végétaux, les digère et rejette des boulettes fécales. Ce sont de très petits vers et surtout des myriades d'insectes, acariens, mille-pattes et collemboles... Ils facilitent la colonisation des débris végétaux par les champignons.

**En dessous, la faune ENDOGÉE** (du grec *endo*, intérieur) est composée de petits vers aux galeries surtout horizontales. Ils se nourrissent des racines mortes de la culture précédente, laissant de multiples fissures aérant la terre, et offrant aux nouvelles racines des circuits de pénétration.

Leurs déjections sont alors la proie des bactéries qui les transforment en aliments des cultures.

**Et de haut en bas, les vers ANÉCIQUES** (du grec *ané-cis*, élasticité) sont les lombrics ingérant en surface des débris végétaux, les mélangeant dans leur tube digestif à de la terre fine qu'ils prélèvent, et rejetant ce mélange dans des cavités qu'ils aménagent, et en surface sous forme de turricules (de *turricula*, tourelle).

C'est l'origine du "complexe argilo-humique", mélange intime d'argile et d'humus.



## CONTACTS

### Pasteur

**Pasteur Jacques HOSTETTER**  
59 bd Pierre et Marie CURIE,  
85000 La Roche-sur-Yon  
[jacques\\_hostetter@hotmail.com](mailto:jacques_hostetter@hotmail.com)  
Tél 06 43 00 09 92

### Présidente du conseil presbytéral

Marie-Pierre PATONNIER  
Résidence Le Sterella, appt D206  
22 rue Léonce Gluard  
85000 La Roche sur Yon  
[mp\\_patonnier@yahoo.fr](mailto:mp_patonnier@yahoo.fr)  
Tél 06 50 88 98 26

### Vice-président du conseil presbytéral

Jean-Christophe LICHOU  
26 rue des Essarts  
85180 Les Sables d'Olonne  
[jc.lichou@orange.fr](mailto:jc.lichou@orange.fr)

### Trésorière

Noro RANDRIAMANGA  
La Maronnière, 27 rue Véga  
85000 La Roche sur Yon  
[noro.randriamanga@gmail.com](mailto:noro.randriamanga@gmail.com)  
Tél 06 89 29 37 14

Libeller les dons à « EPUVO »  
**banque : 15519, guichet 39039,**  
**compte : 00020984401**  
**clé 84 ; Devise : EUR**  
**IBAN : FR76 1551 9390 3900 0209**  
**8440 184 ;**  
**BIC : CMCIFR2A**

### Correspondant du "Protestant de l'Ouest" en ligne

<https://leprotestantdelouest.pres-seregionaleprotestante.info/>

Christian MOREAU  
17 Chemin de la Gillerie - 85340  
Olonne sur Mer  
02 51 32 26 57 ou 06 60 27 26 57  
[moreau85340@gmail.com](mailto:moreau85340@gmail.com)

### Animation

Maryse VIAUD – 19 imp Jean  
Goujon, La Roche sur Yon  
06 73 41 37 01

### Contacts locaux

**La Roche sur Yon** : Maryse  
VIAUD – 06 73 41 37 01

**Les Sables d'Olonne** : Christian  
MOREAU ,  
02 51 32 26 57 ou 06 60 27 26 57

**Ile de Noirmoutier** : Liz MULLER  
– 02 51 35 78 82

**Ste Hermine - Mareuil sur Lay** :  
Henriette PILASTRE 02 51 30 53 02

### Entraide Protestante de la Vendée-ouest

Présidente :  
Françoise SILVERBERG  
[francoise.silverberg@gmail.com](mailto:francoise.silverberg@gmail.com)  
Adresser les dons au trésorier :  
Bernard Bulteau, 13 rue des Charmes  
85310 Nesmy

Libeller à « EAPVO » CCP Nantes  
850 82 P, ou virement à  
**IBAN : FR30 2004 1010 1100 8508**  
**2P03 241;**  
**BIC : PSSTFRPPNTE**

### Bulletin

Les pages du bulletin paroissial sont  
les vôtres. Envoyez vos articles, des-  
sins, prières au plus tard le 10 du  
mois précédant la parution (pro-  
chaine parution en **septembre 2021**)  
à Marie-Pierre Patonnier ou Jacques  
Hostetter. Mise en page et envoi :  
Bernard Bulteau (02 51 07 67 95),  
[bulteau.bernard@wanadoo.fr](mailto:bulteau.bernard@wanadoo.fr)

### Site WEB (blog)

adresse : <https://epuvo.org/> ;  
gestion : Liz Muller

### Pages de la paroisse sur le site national

<https://www.eglise-protestante-unie.fr/vendee-ouest-p50796>

## Baptêmes, mariages

Les demandes de baptême (enfants et adultes) ou de bénédiction à l'occasion d'un mariage doivent être exprimées plusieurs mois à l'avance. **N'arrêtez pas de date avant d'avoir consulté le pasteur.**

De tels événements ne peuvent être isolés de la relation familiale à la vie de l'Eglise, et en particulier de l'Eglise locale du lieu de résidence.

« L'Eglise réformée de France est une Eglise qui baptise les petits enfants des fidèles ». (Discipline de l'ERF, art. 6, § 1.) ; « L'Eglise réformée de France ne marie pas » ; « La cérémonie religieuse est de l'ordre du témoignage ». Liturgie de l'ERF, 1996.

## Cultes hors été

### La Roche-sur-Yon

**Temple** : 28 rue Chanzy  
Les 1<sup>er</sup>, 2<sup>ème</sup>, 3<sup>ème</sup> et 5<sup>ème</sup> di-  
manches et fêtes, à 10h30.

### Les Sables-d'Olonne

**Temple** : 14 cours Blossac  
Septembre à juin : les 2<sup>nd</sup> et 4<sup>ème</sup>  
dimanches (sauf fêtes) à 10h30.

### Noirmoutier-en-l'Ile

**Cultes de maisons** le 1<sup>er</sup> samedi du  
mois à 18h.

Lieux et informations : Liz Muller,  
02 51 35 78 82.

## Groupes de maison

**A Noirmoutier**, le dernier di-  
manche du mois à 10h. Chez M.  
P. Braun – 11, Basse Rue – 85330  
Noirmoutier

**A la Roche sur Yon**, dès que  
possible, le dernier jeudi du mois à  
15h au temple de la Roche sur Yon.  
En raison de plusieurs départs, **il y**  
**a de la place pour toute personne**  
**voulant y participer.** Contact Ma-  
rie-Thérèse Bulteau 02 51 07 67 95